

Áreas Importantes para la Conservación de las Aves en la República Dominicana

Realizado por:

Laura Perdomo, Yvonne Arias, Yolanda León y David Wege



Cita recomendada

Perdomo, L., Y. Arias, Y. León y D. Wege. (2010). Áreas Importantes para la Conservación de las Aves en la República Dominicana. Grupo Jaragua y el Programa IBA-Caribe de BirdLife International: República Dominicana. Santo Domingo, República Dominicana.

Grupo Jaragua en Santo Domingo

Calle El Vergel No. 33, Ensanche El Vergel, Santo Domingo, República Dominicana.

Teléfono: 809-472-1036 Fax: 809-412-1667

Correo electrónico: gjaragua@codetel.net.do

Internet: www.grupojaragua.org.do

Grupo Jaragua en Oviedo

Calle Paseo Mondesí No. 4, Barrio Pangola, Oviedo, Pedernales, República Dominicana.

Teléfono: 809-343-9113

El propósito de la información contenida en esta publicación es apoyar las iniciativas de conservación en la República Dominicana, para cuyos fines podrá ser usada. En caso de ser usada o incluida en cualquier otra publicación, sea de manera parcial o total, los autores deben ser debidamente citados. BirdLife International posee derechos reservados sobre el uso de la figura Área Importante para la Conservación de las Aves. Las instituciones o individuos cuyas fotografías, imágenes o ilustraciones fueron utilizadas en esta publicación poseen derechos de autoría por lo cual no se permite su reproducción separada de los textos que les acompañan. **La información contenida en esta publicación no deberá ser usada para fines comerciales.**

Año 2010.

DO011**Valle Nuevo**

Provincia Monseñor Nouel, La Vega, Azua y San José de Ocoa
Área 90,680 ha
Criterios A1, A2

Coordenadas 18°47'N 70°38'O
Altitud 1,000-2,842 m
Protección Parque Nacional



Loxia megaplaga

• Descripción del sitio

Valle Nuevo (VN) está ubicado en la Región Norte o Cibao de la República Dominicana, entre las provincias Monseñor Nouel, La Vega, Azua y San José de Ocoa. Según Núñez et al. (2006), VN contribuye a la retención de agua y al mantenimiento de una importante producción hídrica para todo el país. Existen más de 700 ríos de diferentes categorías, que forman parte de cinco cuencas hidrográficas. Las cuencas de los ríos Yuna, Nizao, Las Cuevas y del Medio inician en esta parte de la geografía nacional. El suministro de sus aguas apoya el riego de las áreas agrícolas de varias provincias de la Región Cibao y Sur.

Según Núñez et al. (2006), la cobertura boscosa de Valle Nuevo es de alrededor 39,000 ha y está compuesta por Bosque de Pino (24,445 ha), Bosque Latifoliado (1,634 ha), Bosque Latifoliado Nublado (12,446 ha), y pequeños Manaclares (513 ha). En el Bosque de Pino la especie característica es el pino criollo (*Pinus occidentalis*). En el sotobosque del mismo, la gramínea *Danthonia domingensis* crece en forma de racimos o montículos denominados “pajones”, especialmente en sabanas, pero también es común incluso en bosques relativamente densos (Myers et al., 2004). El Bosque Latifoliado está conformado por cuatro manchas dispersas de bosque húmedo donde dominan la cigua prieta (*Ocotea leucoxydon*, *O. patens*), el roble (*Tabebuia berterii*, *T. vinosa*), *Brunellia comocladifolia*, helechos arborescentes (*Cyathea furfuracea*, *C. harrissi*, *Cyathea spp.*), memiso de paloma (*Trema micrantha*), *Oreopanax capitatus*, yagrumo (*Cecropia schreberiana*). El Bosque Latifoliado Nublado se encuentra en zonas expuestas a los vientos. Las especies características del mismo son palo de viento (*Didymopanax tremulus*), ébano verde (*Magnolia pallescens*) y palo de cruz (*Podocarpus aristulatus*), así como numerosas plantas epífitas y musgos. Los Manaclares son bosques dominados por la palma manacla (*Prestoea montana*). En VN, pueden distinguirse manaclares ribereños y de pendiente (Guerrero et al., 2006). Las Zonas Agrícolas abarcan 41,200 ha, siendo los principales cultivos: papa, zanahoria, ajo, cebolla, pimiento, habichuela, tomate, café y pastizales.

En los últimos años alrededor de 5,000 ha han sido dedicadas a expandir la frontera agrícola en esta zona. Otras 4,500 ha han sido afectadas por fuegos forestales en las últimas dos décadas. Según Núñez et al. (2006), se ha determinado la presencia de alrededor de 20 comunidades en el interior de VN, con una población de aproximadamente 3,500 personas. La explotación forestal, tanto dentro, como en la periferia de VN, es histórica. En el área se reporta principalmente la extracción de pino y maderas preciosas, aunque en el presente esta práctica ha disminuido (Núñez et al., 2006). Este IBA tiene un alto potencial para el ecoturismo, sobre

todo para observación de aves, caminatas, acampado y el disfrute de áreas de paisajes y vistas panorámicas.

• Avifauna

En el IBA-VN se han reportado aproximadamente 72 especies de aves, de acuerdo a las listas del Programa IBA de República Dominicana (BirdLife International y Grupo Jaragua, 2006b) y la Sociedad Ornitológica de la Hispaniola (2006). En general, el área es importante para aves de montaña asociadas a hábitats y vegetación específica, tales como el Bosque de Pino. Este IBA es crítico para especies endémicas tales como el pico cruzado (*Loxia megaplaga*), chirrí (*Calyptophilus frugivorus*) y papagayo (*Priotelus roseigaster*), consideradas En Peligro (EN), Vulnerable (VU) y Casi Amenazada (NT), respectivamente, según la Lista Roja de la Unión Mundial para la Naturaleza (UICN).

	Especies clave	
A1, A2	<i>Loxia megaplaga</i>	EN
	<i>Turdus swalesi</i>	EN
	<i>Aratinga chloroptera</i>	VU
	<i>Amazona ventralis</i>	VU
	<i>Tachycineta euchrysea</i>	VU
	<i>Xenoligea montana</i>	VU
	<i>Calyptophilus frugivorus</i>	VU
	<i>Priotelus roseigaster</i>	NT
	<i>Corvus palmarum</i>	NT
	<i>Catharus bicknelli</i>	VU
A1 A2	<i>Coccyzus longirostris</i>	
	<i>Tyto glaucops</i>	
	<i>Anthracochoax dominicus</i>	
	<i>Chlorostilbon swainsonii</i>	
	<i>Mellisuga minima</i>	
	<i>Priotelus roseigaster</i>	
	<i>Todus angustirostris</i>	
	<i>Todus subulatus</i>	
	<i>Nesocittes micromegas</i>	
	<i>Melanerpes striatus</i>	
	<i>Elaenia fallax</i>	
	<i>Contopus hispaniolensis</i>	
<i>Myiarchus stolidus</i>		
<i>Dulus dominicus</i>		
<i>Myadestes genibarbis</i>		
<i>Carduelis dominicensis</i>		
<i>Phaenicophilus palmarum</i>		
<i>Euphonia musica</i>		

• Otra flora y fauna

Se reporta la presencia de numerosos anfibios endémicos, que incluyen: la rana arborícola gigante (*Osteopilus vastus*), considerada EN, según la UICN, la rana de los arroyos del norte (*Eleutherodactylus schmidtii*, CR), la rana melodiosa (*E. pituinus*, EN), la rana de cordillera (*E. patriciae*, EN), la rana de las montañas (*E. montanus*, EN), la rana sollozante (*E. minutus*, EN), la rana grillo de montaña (*E. haitianus*, EN), la rana telégrafo (*E. audanti*, VU) y la rana martillo del norte (*E. auriculatooides*, EN) y la rana arborícola verde (*Hypsiboas heilprini*, VU). Han sido reportadas 29 especies de reptiles, 3 de las cuales están pendientes de descripción. Todas las especies de reptiles identificadas son endémicas. Entre ellas están el lagarto anolino de La Vega (*Anolis aliniger*) y el ánguilo *Celestus darlingtoni*. Se han reportado 33 especies de mariposas, siendo VN uno de los pocos hábitats conocidos para la mariposa alas de cristal (*Greta diaphana charadra*) y para *Calisto chrysaoros*. También se han reportado las dos especies de mamíferos terrestres endémicos de la isla, el solenodonte (*Solenodon paradoxus*) y la jutía (*Plagiodontia aedium*), ambas EN, de acuerdo a la UICN.

Según Guerrero et al. (2006) en VN se han reportado 531 especies de plantas: 401 espermatofitas, y 130 helechos y aliados. De las especies de plantas endémicas de La Española, 138 se encuentran en este IBA lo que indica alrededor de un 30% de endemismo. Entre estas se destacan dos géneros endémicos (*Vegaea* y *Pinguicola*), siendo el primero exclusivo de VN. Otras plantas de alto valor de conservación incluyen: ébano verde (*Magnolia pallescens*), *Antirhea sintensisii*, goma (*Ateleia gummifera*), *Cleyera bolleana*, *Cleyera vaccinioides*, *Pimenta cainitoides*, sabina (*Juniperus gracilior*, VU), palo de cruz (*Podocarpus aristulatus* –VU- y *P. hispaniolensis* –EN-) y al menos 10 especies de helechos arborescentes (Cyatheaceae; Guerrero et al., 2006).

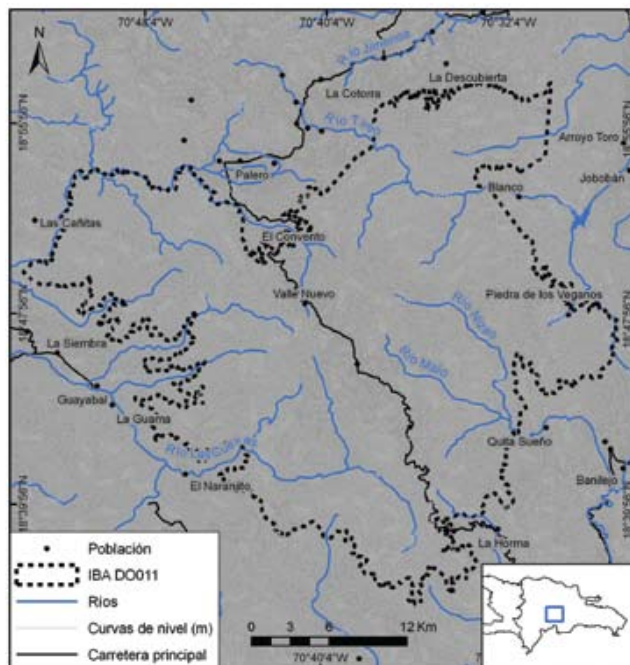
• Protección

El IBA-VN contiene a la figura de protección Parque Nacional Valle Nuevo (PNVN), el cual se corresponde con la Categoría de Manejo II, sub-categoría (A), según la UICN. Inicialmente, fue declarada como Zona Vedada, mediante la ley No. 5579 del 19 de julio del año 1961, junto a los terrenos que comprenden la loma Alto de la Bandera,. Luego fue declarada Reserva Científica Valle Nuevo mediante el decreto No. 1315 del 11 de agosto del año 1983. El decreto No. 233 del 1996 le asignó la categoría de Parque Nacional, y se le denominó Nacional Juan B. Pérez Rancier. Este parque fue ratificado por la Ley General sobre Medio Ambiente y Recursos Naturales No. 64 del año 2000 y posteriormente por la Ley Sectorial de Áreas Protegidas No. 202 del año 2004 (que le devolvió el nombre de Valle Nuevo).

• Amenazas

Según el Plan de Conservación del Parque, el régimen natural de fuegos ha sido alterado a causa de fuegos intencionales (Núñez et al., 2006). Esto ha generado una

serie de impactos asociados a la pérdida de hábitat. Entre estos se mencionan la disminución de fauna y flora, la alteración de dinámicas ecológicas normales, cambios en la sucesión natural de la vegetación, alteración en la distribución de la flora asociada y la degradación de la calidad y cantidad de hábitat disponible para varias especies. El IBA-VN posee un historial relacionado a incendios forestales y según Hoppe (1989) fue escenario de uno de los peores del país, ocurrido en 1983. Los antecedentes de extracción de madera, en especial de pino y sabina (que aunque controlada, todavía existe) han provocado la fragmentación de hábitats, mientras que la expansión agrícola ha generado la conversión de áreas boscosas a áreas de cultivo. También se han registrado prácticas agrícolas en zonas de Bosque de Pino. Como consecuencia de las prácticas agrícolas, se evidencian grados de erosión en el suelo y la presencia de sedimentos en el agua, por excesiva escorrentía, así como deslizamientos de terreno. En el área hay presencia de ganado que probablemente data de los inicios de la ocupación de sus tierras. Núñez et al. (2006) señalan que a causa de la actividad ganadera, se eliminaron en el pasado grandes superficies de bosque, sobre todo en la zona suroeste del PNVN. Otras amenazas mencionadas por esos autores incluyen la contaminación por agroquímicos (para la agricultura y el cultivo de flores), el manejo inadecuado de desperdicios generados en el mantenimiento de las plantas eléctricas para antenas de telecomunicación, el manejo inadecuado del flujo de algunos ríos y la construcción de caminos. Por último, Guerrero et al. (2006), consideran que la flora introducida representa una seria amenaza para la flora endémica de VN.



• Acciones de manejo y conservación

En el IBA-VN se han llevado a cabo estudios y proyectos de diversa naturaleza que incluyen aspectos de la fauna, la flora,



El Bosque de Pino de La Lechuguilla en Valle Nuevo es hábitat importante para el pico cruzado (*Loxia megalaga*).

geografía y sociología, entre otros. Existen iniciativas de turismo alternativo por parte del sector público, empresarial y ONGs nacionales e internacionales. Entre estas acciones se mencionan algunas a continuación:

La Secretaría de Estado de Medio Ambiente y Recursos Naturales (SEMARENA) lleva a cabo acciones de administración, ecoturismo, extensión comunitaria, control y vigilancia, uso público, educación ambiental, apoyo a proyectos, elaboración de planes de acción y de manejo. Esta institución realiza estudios sobre uso público con la finalidad de facilitar el ecoturismo. Estas acciones se implementan desde el año 2000 hasta el presente. Con el apoyo del Servicio Alemán de Cooperación Social-Técnico (DED) y junto a otras instituciones, ejecuta el proyecto de la Cuenca Alta del Río Yaque del Norte (PROCARYN), cuyo Componente de Áreas Protegidas incluye infraestructuras, publicaciones, preparación de planes de manejo y capacitación, entre otros.

La Fundación Moscoso Puello posee una larga trayectoria de actuación en VN, en temas de investigación, manejo, educación ambiental, ejecución de proyectos y publicación de materiales de apoyo a la difusión de la importancia ecológica de esta área. Esta institución ha trabajado en

estrecha colaboración con The Nature Conservancy en el levantamiento de información científica del área, evaluación de variables socio-económicas, edición de documentos para el manejo (e.g. Evaluación Ecológica Integrada y Plan de Conservación) y en general es la institución líder ante la comunidad ambientalista.

The Nature Conservancy (TNC) además ha desarrollado, en colaboración con otras instituciones, el Programa de Educación Ambiental para la Conservación de Aves y sus Hábitats en las Regiones de Madre de las Aguas y la Bahía de Samaná durante el año 2007. También, junto a la Fundación Moscoso Puello y el Servicio de Pesca y Vida Silvestre de los Estados Unidos ha elaborado materiales educativos y de difusión. Junto al Servicio Forestal de los Estados Unidos, TNC incluyó a VN dentro de su evaluación del manejo del fuego en los ecosistemas de tierras altas de la República Dominicana, publicada en 2004.

El Grupo Jaragua, con apoyo de BirdLife International, el Fondo para el Medio Ambiente Mundial y el Programa de las Naciones Unidas para el Medio Ambiente implementa el Programa Áreas Importantes para la Conservación de las Aves que incluyó el monitoreo del IBA-VN durante los años 2006 y 2007.

En 2008, la Fundación Memoria de Nación de República Dominicana (con auspicio de la Fundación Propa-Gas), creó un documental y un DVD interactivo para ofrecer información sobre este Parque Nacional para distintos niveles de escuela básica.

• Referencias

BirdLife International y Grupo Jaragua (2006a; 2006b; 2005; 2003), Guerrero et al. (2006), Hoppe (1989), Myers et al. (2004), Núñez et al. (2006), Sociedad Ornitológica de la Hispaniola (2006), The Nature Conservancy (2000).

• Colaboradores

Héctor I. González
José M. Mateo